


Relais Petite Enfance  
ScaraBée d'Aure

## Coordonnées du RPE

1342 route de Balleroy  
14330 LE MOLAY-LITTRY  
**02.31.10.13.55**

**07.89.95.70.81**

[rpe.scarabedaure@fedele14.admr.org](mailto:rpe.scarabedaure@fedele14.admr.org)

 Relais Petite Enfance  
ScaraBée d'Aure

Journal également consultable sur le  
site d'Isigny Omaha Intercom :  
<http://isigny-omaha-intercom.fr>

## Accueil sur rendez-vous

**Mardi** : 13h30 - 17h00

**Jedi** : 13h30 - 17h00

**Vendredi** : 13h30 - 16h00

## Matinées d'éveil

**Les mardis, jeudis et vendredis** au  
Relais Petite Enfance ScaraBée  
d'Aure au Molay-Littry  
de 9h30 à 11h30

## Edito

Chers parents-employeurs, assistants  
maternels, et gardes d'enfants à domicile,

Voici le nouveau numéro du journal du  
Relais Petite Enfance ScaraBée d'Aure,  
pour la période de mai à août.

Ça y est, la belle saison commence à  
pointer le bout de son nez !

Le retour du soleil, l'occasion de profiter de  
moments agréables en extérieur, dans la  
cour du Relais, mais aussi de quelques  
sorties.

Vous trouverez dans ce journal, une partie  
pédagogique sur « L'aménagement des  
espaces de jeu chez l'assistante  
maternelle », ainsi que tous les RDV du  
Relais, et le planning des matinées d'éveil.

Bonne lecture, Sabrina Burgos

# A vos agendas !

## *Soirée préparation CAP AEPE*

***RDV le mardi 14 mai 2023 à 20h au RPE de Bayeux***

Les Relais du territoire du Bessin et les puéricultrices de la Circonscription d'Action Sociale de Bayeux proposent un soutien aux assistants maternels présentant l'EP1 et l'EP3 en juin 2024, pour le renouvellement de l'agrément, ou en vue de valider le CAP Accompagnement Éducatif Petite Enfance.

Avec le témoignage d'une personne ayant déjà passé ces épreuves.

*Inscription indispensable auprès du relais.*

**Cette soirée est dédiée aux professionnels de la petite enfance**

---

*Atelier « Stimul'ergo »  
avec Marie-Anne Schmidt,  
ergothérapeute,*

**4 ateliers ciblés sur la « Motricité fine »**

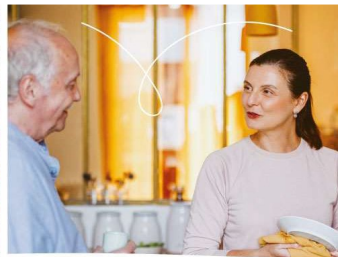
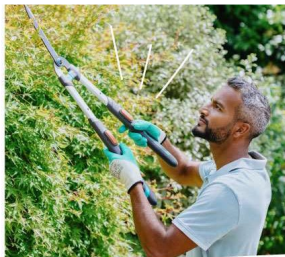


***RDV les mardis 21 mai et 4 juin***

***2 groupes possibles 9h15/10h15—10h30/11h30***

*Inscription auprès du relais*

# A vos agendas !



**FRANCE  
EMPLOI  
DOMICILE**

## Convention Collective Nationale - Assistant Maternel

Contrat de travail/Rémunération/Congés payés et  
jours fériés/fin de relation de travail

Venez vous renseigner sur les droits et les devoirs

**Jeudi 30 mai 2024 à Bayeux**

**De 20h à 22h**

Espace Socioculturel Argouges

48 Bis rue de Beauvais — 14400 Bayeux

Inscription obligatoire auprès du RPE ScaraBée d'Aure.

Partenariat avec les RPE Caramel et Bayeux

# Matinées d'éveil

**MAI**

14	Mardi	RPE Le Molay-Littry	Manipulons
16	Jeudi		
17	Vendredi		
21	Mardi	RPE Le Molay-Littry	<b>Avec Marie-Anne, ergothérapeute</b> <b>Axé sur la motricité fine</b> <b>2 groupes de 9h15 à 10h15 ou de 10h30 à 11h30</b>
23	Jeudi		
24	Vendredi		Surprise
28	Mardi	RPE Le Molay-Littry	Des livres au grand air
30	Jeudi		
31	Vendredi		

**JUIN**

Inscription à partir du 15 mai

04	Mardi	RPE Le Molay-Littry	<b>Avec Marie-Anne, ergothérapeute</b> <b>Axé sur la motricité fine</b> <b>2 groupes de 9h15 à 10h15 ou de 10h30 à 11h30</b>
07	Vendredi		Jeux libres
11	Mardi	Le Molay-Littry	<b>Sortie au Haras des Louveaux</b> <b>RDV à 10h</b>
13	Jeudi	RPE Le Molay-Littry	Surprise
14	Vendredi		
18	Mardi	RPE Le Molay-Littry	Jeux libres
20	Jeudi		Jeux libres
21	Vendredi		Vive la musique pour célébrer l'été !
25	Mardi	RPE Le Molay-Littry	Jeux extérieurs
27	Jeudi		
28	Vendredi		

# Matinées d'éveil

**JUILLET**

02	Mardi	Saint Paul du Vernay	Sortie au centre équestre Les écuries d'orage RDV à 10h
04	Jeudi	RPE	Jeux d'eau
05	Vendredi	Le Molay-Littry	
09	Mardi	RPE Le Molay-Littry	C'est les grandes vacances, faites ce qu'il vous plaît !
11	Jeudi		Moment de partage avec les plus grands !
12	Vendredi		

**AOÛT**

27	Mardi	RPE Le Molay-Littry	Vive les retrouvailles !
29	Jeudi		
30	Vendredi		

**Toutes les matinées d'éveil et les événements sont sur inscription .  
Les inscriptions pour les mois de juin, juillet et août se prendront à partir de mai.  
Les ateliers sont susceptibles d'être modifiés, prévoir des tenues confortables.**

Pour information, le Relais Petite Enfance sera exceptionnellement fermé :

- du 24 avril au 10 mai 2024 pour congés annuels
- du 15 juillet au 2 août 2024 pour congés annuels
- Le 16 août 2024 pour congé annuel

# Dossier pédagogique

## L'aménagement des espaces de jeu chez l'assistante maternelle

### Introduction

Professionnelle de la petite enfance, l'assistante maternelle répond aux besoins de motricité, de manipulation, d'exploration, de langage, de créativité des enfants qui lui sont confiés. L'aménagement de l'espace, la place de l'assistante maternelle et le choix des jouets ont des répercussions sur le temps de jeu et le plaisir pris par les enfants, la qualité des échanges entre eux et avec l'assistante maternelle. On observe en effet que les jeunes enfants sont très sensibles à leur environnement qui peut, selon les positions de l'adulte, permettre des jeux riches et des interactions agréables, ou bien au contraire déclencher des déplacements, des pleurs, des moments d'excitation, des conflits entre les enfants ou avec les adultes. On peut agir de façon très efficace sur ces comportements.

### Place de l'assistante maternelle

#### L'assistante maternelle est comme un phare

Un phare est ce qui éclaire et sécurise. Les enfants jouent principalement dans les endroits " éclairés ". Tout meuble qui dépasse la hauteur du visage des enfants (60 à 70 cm de haut selon l'âge), est une barrière visuelle équivalente à des cloisons de 1m70 ou plus pour l'adulte.

Être un adulte visible ne veut pas forcément dire jouer en permanence avec les enfants. Être un phare tranquille et bienveillant en les regardant jouer suffit à assurer leurs jeux autonomes et des interactions variées et positives entre eux. Quand l'assistante maternelle est au téléphone, elle est un phare éteint. Ne pas voir l'assistante maternelle oblige souvent les enfants à se déplacer, à transporter les jouets, voire à arrêter le jeu. L'assistante maternelle doit réfléchir à ses différents déplacements et se demander s'il y a des jeux dans tous les endroits où elle sera amenée à se déplacer.



### Aménagement de l'espace

Des zones de jeu, (coin dînette, coin garage, ferme, table avec matériel...) favorisent une activité posée des enfants et des jeux coopératifs. Les espaces ouverts, quant à eux, incitent aux mouvements, aux jeux actifs également nécessaires à l'épanouissement des enfants.

Il est utile de placer les jeux et les jouets à hauteur d'enfant sur des supports : petite table, petit meuble de cuisine... et de les proposer rangés par catégorie dans des bacs ou tiroirs (encastrement, construction, dînette...), afin de les rendre attractifs et de faciliter leur utilisation.

# Dossier pédagogique

## Quels jeux pour accompagner le développement de l'enfant ?

### La quantité de matériel de jeux

Les jeux sont utilisés de façons différentes par les enfants quand le choix est vaste. Lorsque les jeux sont en quantité réduite par rapport au nombre d'enfants, ceux-ci jouent moins, se replient vers les adultes et les conflits augmentent. Il est important de permettre de changer plusieurs fois de jeu : les enfants ont des capacités d'attention encore limitées et ne restent pas très longtemps sur la même activité.

Il faut supporter le "bazar" qu'ils mettent dans la pièce. C'est un "bazar développemental" qui leur permet de s'activer de façon autonome et créative.

Les adultes disent parfois "ils ne jouent pas, ils en mettent partout", mais si on observe bien leurs actions, on voit que c'est aussi du jeu à leur façon, et des expériences intéressantes (tester les sons, tester les gestes, etc.).

Quand l'assistante maternelle observe que le "bazar" empêche le jeu de continuer (quand les enfants ne sont plus actifs), il est temps de ranger suffisamment pour permettre au jeu de reprendre. Le rangement est, à certains âges une activité en soi (mettre dans un ou 2 bacs préparés, en "aidant" l'assistante maternelle).

### Des matériels de jeux variés et combinables

Si les jouets sont trop simples d'utilisation (actions répétitives), ou trop compliqués, ils ne sont pas utilisés longtemps. Les enfants jouent mieux avec du matériel "bon à tout faire" : une cuillère en bois, des pinces à linge, des boîtes... qu'avec des jouets sophistiqués. Ils détournent les jouets de leur usage habituel et inventent toute sorte de façons de les utiliser. À partir de 1 an, ce sont des explorateurs, des chercheurs. Ils ont besoin de combiner les objets entre eux : mettre dedans, dessus, dessous, empiler, cacher, retrouver, transporter... L'activité de "mettre dedans" est permanente chez les enfants. Il faut leur prévoir des contenants vides, sinon ils vident systématiquement les contenants pleins (bacs de jeu) !

Par exemple, proposer ensemble : des bassines ou cuvettes ou seaux de fromage blanc, boîtes diverses, sacs à main... avec des objets à mettre dedans : capsules de petits pots, petites bouteilles de lait, pinces à linges, cubes, balles des camions, bennes avec les animaux ou des jeux de construction des casseroles avec des cubes...

### Des jouets identiques en plusieurs exemplaires

Courir ou taper des pieds ensemble, prendre des objets semblables et faire les mêmes gestes en même temps constituent la première base d'interactions durables et chargées d'émotions positives. Le besoin impérieux d'identification à l'autre caractérise la période 15-30 mois.

# Dossier pédagogique

Si on propose des matériels de jeux en plusieurs exemplaires identiques (même forme, même couleur), les conflits diminuent fortement, la durée de jeu et les interactions positives augmentent. Si les enfants ne peuvent pas s'imiter parce que les jouets sont en un seul exemplaire (ou ne sont pas exactement semblables), le besoin d'identification à l'action de l'autre va les conduire à prendre les objets tenus par les autres et donc à créer des conflits.

## Favoriser les jeux moteurs

Les jeux moteurs sont les plus choisis spontanément par les enfants et leur permettent les échanges les plus positifs.

À l'intérieur, une assistante maternelle peut proposer : un petit parcours avec tapis (galipette), tunnel (passage sous un arceau), ligne sur laquelle il faut marcher ou sauter, petit obstacle à enjamber... des rondes et des comptines où il faut faire la grenouille ou sauter à pieds joints, faire un tour sur soi-même...

Il faut veiller à la fréquence et à la variété des propositions de différents types de jeux : moteurs, de motricité fine (puzzles, encastresments...) ou d'imitation (dînette...).

## Comment améliorer les moments difficiles ?

Les assistantes maternelles connaissent tous les jours des moments difficiles : au moment du repas, le soir à l'arrivée d'un parent,

lorsqu'elles doivent s'occuper en particulier d'un bébé (change, biberon, câlin...) et sont par le fait moins disponibles pour les autres enfants. Quand l'excitation, les pleurs et les conflits augmentent chez les enfants, il est utile de se poser des questions : -> Les enfants voient-ils l'assistante maternelle ? -> Ont-ils une activité intéressante à faire ? Pour anticiper ces moments où elle sera moins disponible, l'assistante maternelle peut prévoir du matériel en réserve pour renouveler l'intérêt des enfants et le proposer dans un endroit assez proche d'elle.

## Conclusion

L'ensemble de ces suggestions et conseils s'appuient sur de nombreuses observations de groupes d'enfants en situation de jeux libres par Mme Fontaine à l'occasion de ses recherches. Depuis que ce travail est transmis aux assistantes maternelles, elles s'en saisissent et mettent en œuvre de petites modifications de leur environnement, réfléchissent à leurs déplacements et enrichissent leur matériel de jeux. Elles observent et apprécient le plaisir pris par les enfants en activité et c'est en poursuivant cette observation avec bienveillance qu'elles mettent parfois en lumière des compétences positives des enfants qui n'étaient pas perceptibles. Nous laisserons le mot de la fin à AM Fontaine : *Observer fait du bien aux adultes qui " se posent " enfin, et faire confiance aux enfants, c'est peut-être en fin de compte ce à quoi conduit leur observation.*



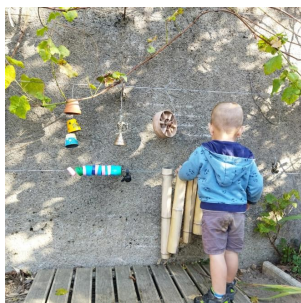
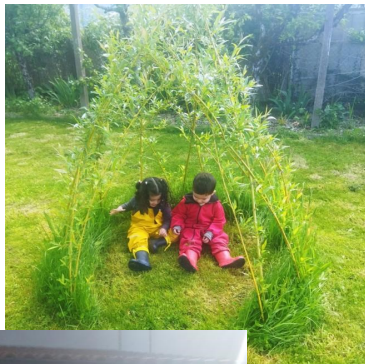
# En images, l'aménagement du jardin de la MAM Un Monde à Moi



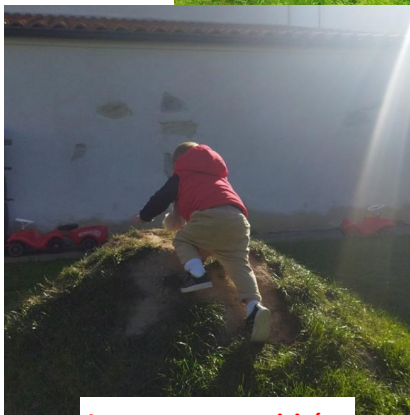
Cet espace, délimité par des rondins de bois, est celui que les enfants préfèrent, selon Océane, assistante maternelle à la Mam Un Monde à Moi.

« Ils adorent manipuler la terre, jouer à la cuisine. Nous avons le projet de faire fabriquer une cuisine en bois », précise-t-elle.

Une cabane naturelle en osier vivant a été fabriquée. « Les enfants se cachent dans la cabane et jouent à l'intérieur. Ils aiment y apporter des objets. L'été, nous installons un tapis sur lequel ils aiment s'allonger », commente Océane.



L'espace musical



Les espaces motricités

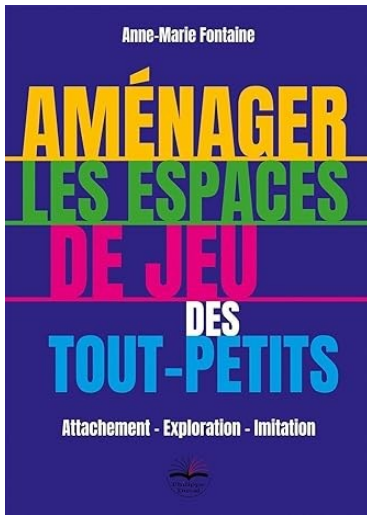


L'espace transvasement



# Pour aller plus loin

## Lecture



**Résumé :** L'aménagement des espaces de jeu ?

Une préoccupation constante chez les professionnels de la petite enfance, tant ceux de l'accueil collectif qu'individuel ! Souhaitant que les enfants jouent "bien", ils désirent aménager ces espaces au mieux, en proposant des jeux et des jouets adaptés à l'âge et au niveau de développement des tout-petits accueillis pour répondre à leurs besoins de motricité, de manipulation, d'exploration, de langage, de créativité... Mais parfois, ces derniers ne jouent "pas bien" : absence de jeu pour certains, pleurs, moments d'excitation, conflits, nombreux rappels à l'ordre de la part des adultes...

La plupart du temps, on attribue l'origine de ces comportements aux tout-petits eux-mêmes : or, leur déclenchement peut aussi être provoqué par différents paramètres de l'aménagement de l'espace de jeu ! C'est ce qu'ont montré des recherches novatrices et leurs applications dans des observations de professionnels sur le terrain. Cet ouvrage, alliant apports théoriques, propositions pratiques et supports d'observation, ouvre de nombreuses perspectives de renouvellement quant au positionnement des adultes, à l'agencement des meubles, aux propositions de jouets, etc. De quoi permettre également de rééquilibrer plus efficacement les moments difficiles de la journée, pour certains enfants ou pour le groupe.

Le guide de sécurité des assistants maternels par le  
Département du Calvados, service Protection  
maternelle et infantile.

**[Pour télécharger ce guide, cliquez sur la photo !](#)**

**Disponible dans votre Relais en format papier !**



VOTRE QUOTIDIEN SERA TOUJOURS LE NOTRE





